

# Notfälle erkennen und Erste Hilfe

## So bleibt der Hund gesund

Illustration: Matthias Moser/Vetmeduni  
 Fachlicher Input: Universitätsklinik für Kleintiere

### Vitalwerte beim gesunden Hund



#### Atemfrequenz

##### Vitalwerte

10–40 Atemzüge/Minute

##### Durchführung

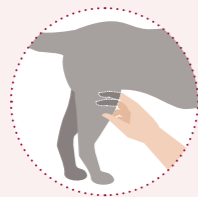
Anzahl der Atemzüge des Hundes zählen

##### FORMEL:

(Atemzüge/30 Sekunden) x 2

#### ACHTUNG!

Eine deutlich erhöhte Atemfrequenz ohne vorangegangene körperliche Anstrengung ist ein Notfall! Hecheln ist keine erhöhte Atemfrequenz.



#### Pulsfrequenz

##### Vitalwerte

Große Hunde: 80–100 Herzschläge

Kleine Hunde: 100–120 Herzschläge

##### Durchführung

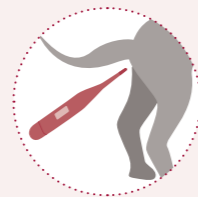
Mit Zeige- und Mittelfinger an der Innenseite des Hinterbeins Pulsschläge messen

##### FORMEL:

(Pulsschläge/15 Sekunden) x 4

#### ACHTUNG!

Durch Anstrengung, Aufregung, Stress, Trächtigkeit, Training, Fieber oder Erkrankungen kann die Pulsfrequenz vom Normalwert abweichen.



#### Innere Körpertemperatur

##### Vitalwerte

Große Hunde: 38–38,5 Grad

Kleine Hunde: 38,5–39 Grad

##### Durchführung

Digitales Veterinär-Thermometer schräg im After (Mastdarm) anlegen, um Kontakt zur Schleimhaut herzustellen. Gegebenenfalls ein zweites Mal messen.

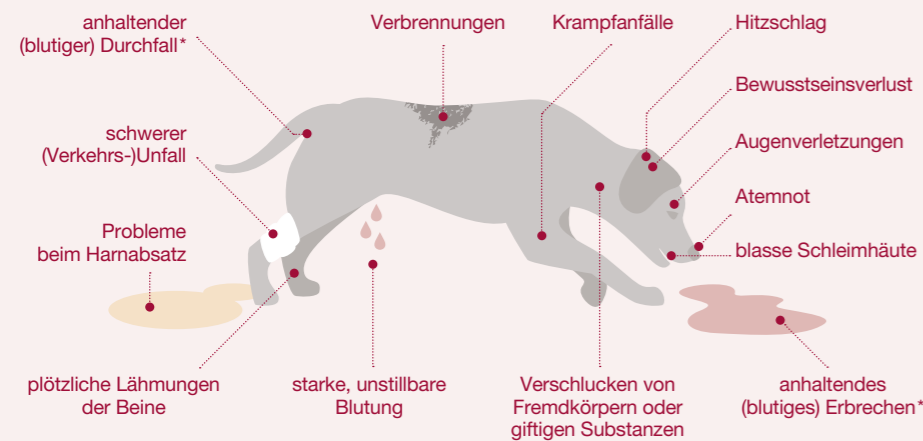
#### ACHTUNG!

Körpertemperaturen unter 38 bzw. über 39 Grad können auf Erkrankungen wie Durchfälle, Unterkühlung, Fieber, körperliche Anstrengung oder eine hohe Umgebungstemperatur zurückzuführen sein.

### Notfälle und Symptome

#### WICHTIG!

Bei diesen Anzeichen unverzüglich eine Tierärztin bzw. einen Tierarzt aufsuchen!



\*und damit einhergehende Schwäche

### Schleimhäute-Test und kapilläre Rückfüllungszeit (KFZ)

#### Schleimhäute-Test

##### Normaler Befund

**Blassrosa**  
 Schleimhäute in der Schnauze sind blassrosa bzw. pigmentiert

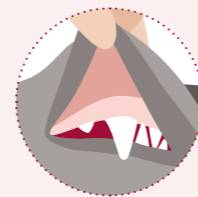
##### Abnormale Befunde

**Blass**  
 Hinweis auf Durchblutungsstörungen, Blutarmut

**Gerötet**  
 Hinweis auf Entzündung, stärkere Durchblutung

**Gelb**  
 Hinweis auf Ablagerungen von Gallenfarbstoffen

**Blau**  
 Hinweis auf unzureichende Sauerstoffzufuhr



#### Kapilläre Rückfüllungszeit (KFZ)

Kapilläre Rückfüllungszeit (KFZ) gibt einen Hinweis auf die Durchblutung bzw. den Kreislaufzustand des Tiers.

##### Durchführung

Die Oberlippe des Tiers nach außen stülpen und mit der Fingerbeere mäßigen Druck auf die Maulschleimhaut ausüben. Die Zeit, in der sich diese Stelle wieder rosarot anfärbt, darf bei einem gesunden Tier bis zu zwei Sekunden betragen.

#### ACHTUNG!

Eine verlängerte KFZ deutet auf ein schwerwiegendes Kreislaufproblem hin. Immer an derselben Stelle überprüfen!

**Im Zweifelsfall eine Tierärztin bzw. einen Tierarzt konsultieren.**

### Häufige Spezialfälle

#### Krampfanfall

##### Symptome

Bei Krampfanfällen zeigen die Tiere plötzlich Symptome wie Bewusstseinsverlust, Muskelkrämpfe mit oder ohne Kot-/Harnabsatz und müssen einer Tierärztin oder einem Tierarzt vorgestellt werden.

##### Ursachen

- » Epilepsie
- » Vergiftung
- » Unterzucker
- » Tumor
- » Leberversagen
- » Nierenversagen
- » Infektionen

##### Erste Hilfe

- » Ruhig bleiben, langsam und leise mit dem Tier reden, es streicheln
- » Lage sichern und Verletzungsgefahr durch Decken und Pölster mindern
- » Raum abdunkeln oder Augen mit einem Tuch bedecken
- » Dokumentation (Zeitraum notieren, Ablauf via Handykamera festhalten)
- » Nach dem Anfall die Körpertemperatur messen und das Tier gegebenenfalls aktiv kühlen



**ACHTUNG!**  
 Während des Krampfanfalls dem Hund nicht ins Maul greifen!

#### ACHTUNG!

Sofort eine Tierärztin bzw. einen Tierarzt aufsuchen!

Die Behandlung umfasst eine Dekontamination sowie einen stationären Klinikaufenthalt über mehrere Tage.



#### Vergiftung

##### Symptome

- » Zittern, taumeliger Gang bis hin zu generalisierten Krämpfen
- » Übelkeit (vermehrtes Speicheln bis hin zu Erbrechen)
- » Veränderte Vitalparameter (Atmung, Puls, Körpertemperatur, veränderte Schleimhäute)

##### Häufige Ursachen

- » Verzehr von Schokolade oder Zuckerersatzstoff Xylitol
- » Ratten- oder Mäusegift (zum Beispiel Alpha-Chloralose)
- » Schneckenkorn (typisch: „blaues“ Erbrechen und Durchfall)
- » Kompost

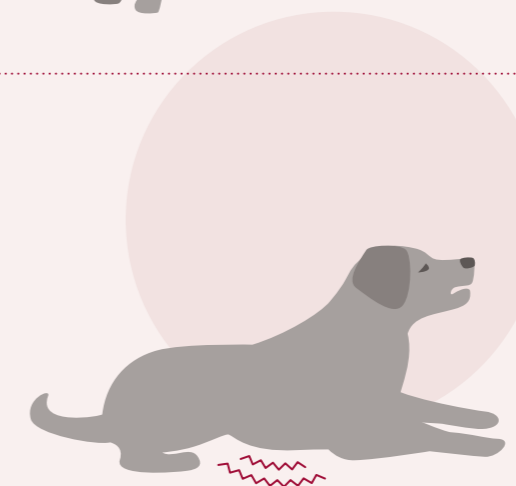
#### Akutes Abdomen

##### Symptomenkomplex

- » Akute Bauchschmerzen
- » Kreislaufdekompensation bis hin zum Schock

##### Ursachen

- » Magendrehung
- » Bauchblutung
- » Eitrige Entzündung der Gebärmutter (Pyometra)
- » Fremdkörper
- » Tumor



#### Erste-Hilfe-Kurse

Erste-Hilfe-Kurse werden immer wieder von TierärztInnen und -kliniken angeboten.

#### ACHTUNG!

Damit das Team in der Notfall-Ambulanz fallspezifische Untersuchungen und Behandlungen vorbereiten kann, am besten direkt anrufen und das Tier anmelden!

#### Im Fall der Fälle ...

Die Kliniken der Vetmeduni sind im Notfall 24 Stunden am Tag, 7 Tage die Woche, 365 Tage im Jahr erreichbar.

#### 24-Stunden-Telefon:

Kleintiere: +43 1 25077-5555  
 Pferde: +43 1 25077-5520  
 Nutztiere: +43 1 25077-5232